

DATAMARS



Milk Meters

A World of Solutions

Механические счетчики молока

- Счетчики Молока Tru-test используются ассоциациями по развитию животноводства по всему миру.
- Задействовано практически 90% мирового рынка в официальном сегменте развития животноводства
- Одобрены ICAR (Международный Комитет регистрации животных)
- Возможность измерения индивидуального удоя и забора небольших образцов молока для проведения лабораторных исследований

Линейка механических счетчиков молока Tru-test:

- WB Ezi-Test Счетчик
- WB HI Счетчик
- WB AS Счетчик



WB Ezi-Test с крюком



Проточный счетчик молока



- Молоко животного попадает через входную трубку и распределяется вокруг крышки счетчика
- Счетчиком собирается репрезентативная порция от общего объема молока
- Проба отбирается в колбу на протяжении всего периода доения
- Остатки молока возвращаются назад, через выпускную трубку, на общую линию сбора молока
- Широкие колбы счетчиков серии (WB) Tru-test имеют более низкий уровень вакуума
- Более низкий уровень вакуума означает меньше задержек в процессе доения в тестовый день
- Уменьшение ограничений в работе счетчика означает меньше вероятности протечек в процессе доения



Установка счетчика



- Счетчик молока Tru-test должен быть установлен в пределах +/- 5 градусов по вертикали
- Молочный шланг от доильного стакана подключается к входной трубке счетчика
- Шланг от выходной трубки счетчика подключается к общей линии
- Проверьте, что клапан WB Ezi-Test установлен в положение «молоко»
- Счетчики устанавливаются специальным техником-контролером (или фермером)



Работа клапана счетчика молока



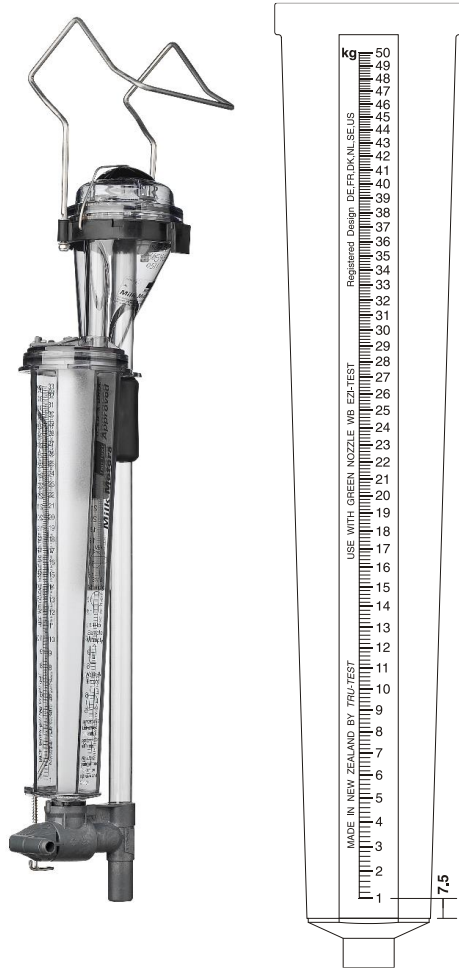
Клапан



- Клапан WB Ezi-Test имеет 3 Положения:
 - Положение «молоко»
 - Положение «смешивание и проба»
 - Положение «мытье и слив»
- Положение «молоко» используется во время доения животного
- Положение «смешивание и проба» используется для того, чтобы перемешать молоко и взять образец
- Положение «Мытье и слив» используется для слива молока и отправки емкости в мойку
- Для опустошения емкости необходимо нажать клапан вверх
- ссылка на видео, Часть 1:
 - Примечание: 7m20s к 8m30s показывает деятельность клапана WB Ezi-test
 - https://www.youtube.com/playlist?list=PLyKmaHZ3EZBDpy3IT3tZrnKt_gTi8PQdv



Условия обслуживания счетчика молока



- Шкала на емкости используется для чтения/записи объема полученного молока – 33л или 50л
- Положение клапана «перемешивание» позволяет смешивать молоко в колбе
 - Если колба наполовину заполнена, перемешайте в течение 5 секунд
 - Если колба полная, перемешайте в течение 10 секунд
- Репрезентативный образец молока берется из сливного клапана
- Идентификационный номер образца молока и полученного объема, связан с идентификационным номером животного
- После опорожнения колбы, клапан необходимо вернуть в положение «молоко» - для следующей коровы
- Клапан легко вращается от одного положения к другому: из положения «доение» - к последующим ступеням
- После использования счетчик молока нуждается в промывке на специальной установке
- Тестирование проводится специальным контролером стада (либо самим фермером)



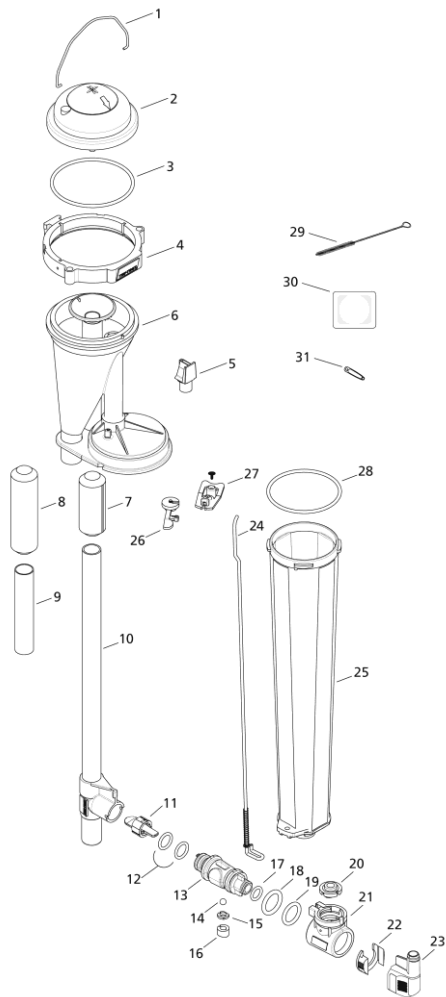
Условия обслуживания счетчика молока



- Необходимо периодическое обслуживание счетчика молока
- Несмотря на обязательную очистку после каждого использования на ферме, дополнительное обслуживание также необходимо
- Сначала промойте внешние части счетчика в горячей воде
- Используйте только рекомендованные в молочной промышленности моющие средства, абразивные химические моющие средства использовать запрещено
- Затем промойте эти детали в чистой воде
- Внутренние детали счетчика можно демонтировать, если требуется их очистка
- Клапан также требует периодической проверки и может быть демонтирован
- Все счетчики требуют ежегодной сервисной проверки и калибровки



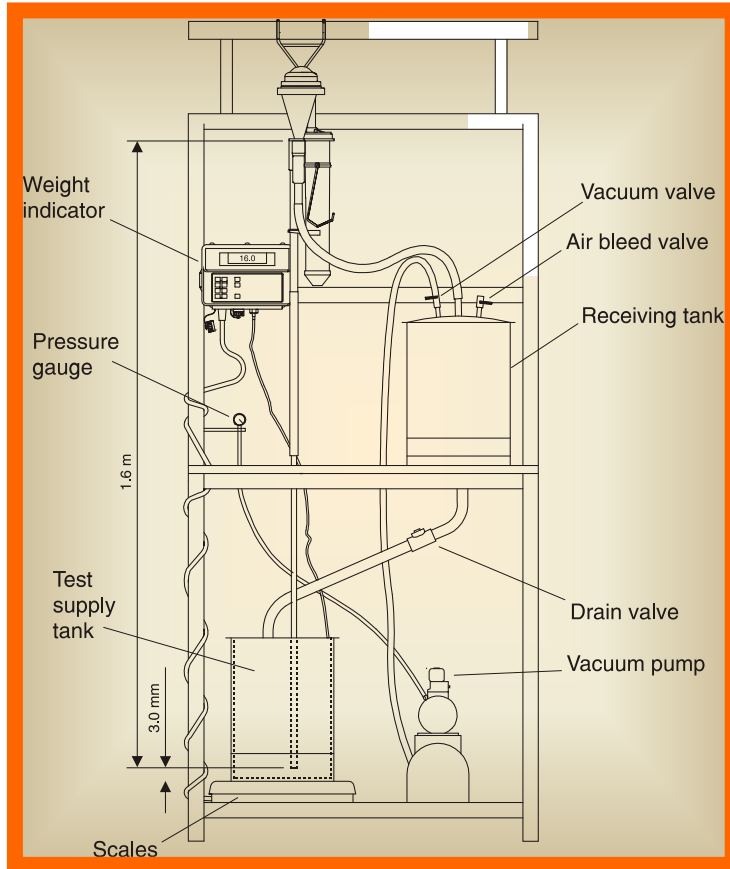
Сервисное обслуживание счетчика молока



- Все счетчики требуют ежегодной сервисной проверки и калибровки
- Рекомендуется ежегодная замена резиновых изделий, чтобы избежать накопления бактерий
- Уплотнительные кольца снимаются и заменяются ежегодно
- После этого счетчик проверяется на калибровку
- Если счетчик не калибруется, возможно требуется замена пластиковых деталей
- Повторно испытанный на калибровку счетчик, готов к работе
- Ежегодная проверка на калибровку проводится с помощью водной установки Tru-test (FFTR)



Водная установка для проверки счетчика молока



Тест на установке проходит быстро (FFTR), при проверке можно использовать только воду

- Используется только для проверки калибровки счетчика молока Tru-test
- 70-ти секундный тест
- Используется 16л. воды под вакуумом
- Колба счетчика молока Tru-test используется для того, чтобы определять объем во время тестирования
- Объем воды, пропущенной через установку в процессе теста, составляет от 16 до 17л.
- Ежегодная калибровка и сервисная проверка необходима
- Все резиновые и пластиковые детали подлежат замене
- Рекомендуется ежегодная замена резиновых изделий



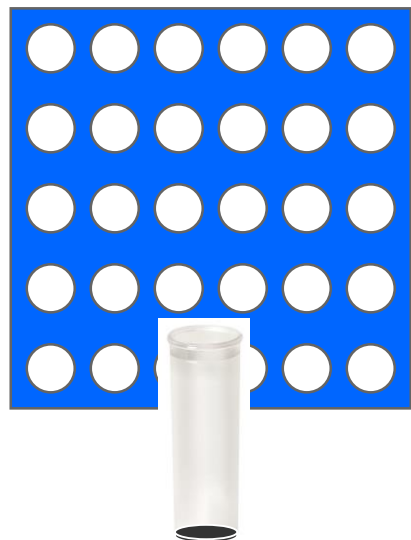
В заключение, о счетчике молока:



- Одобренный ICAR-международный эталон точности и аккуратности
- Пропорциональное измерение объема молока
- Репрезентативный образец молока для лабораторного анализа: Жиры, белки, тесты на стельность и др.
- Простота установки и эксплуатации во время доения
- Возможность очистки в процессе стандартной линейной мойки на фабрике
- Ежегодная калибровка с использованием водной установки для проверки (FFTR)
- Все части заменяемые – легко проводить периодическое и сервисное обслуживание
- Индивидуальное измерение и мониторинг производительности животных
- Возможность определения и разведения животных с высокой производительностью
- Отбраковка животных с низкой производительностью
- Как следствие, увеличение производства и качества



База данных и отчеты для всего стада



- Образцы молока с ферм отдаются в лабораторию
- Лаборатория считывает на пробирках RFID-чипы, согласно идентификационному номеру животного
- Образцы молока проходят анализ на содержание жира, белка и др.
- Результат каждого образца помещается в базу по каждому животному индивидуально
- Образцы всего стада хранятся в общей расширенной базе.
- Отчет с результатами стада направляется фермеру
- Благодаря чему фермер может принять верные решения по управлению стадом

